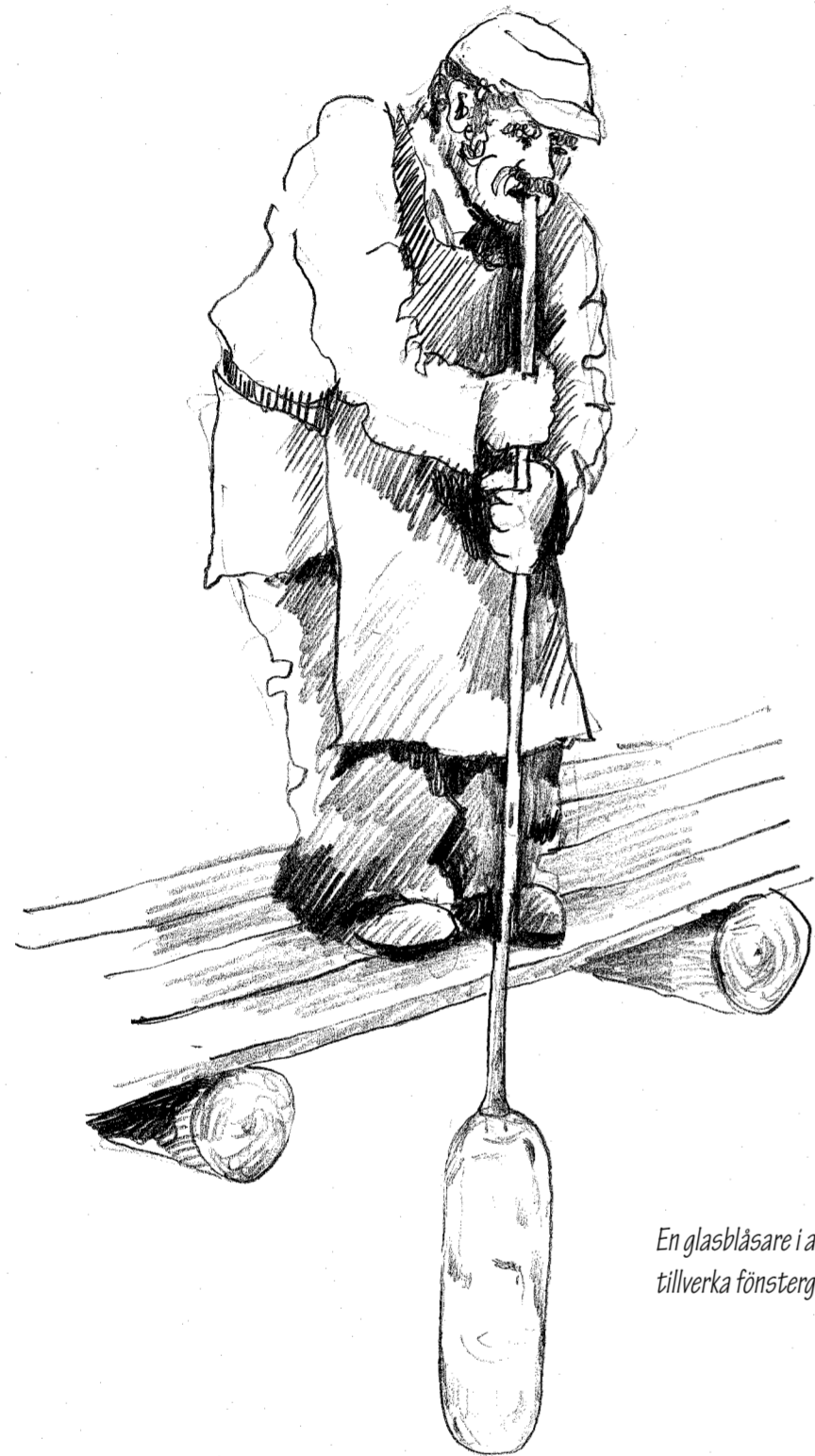


Sofiendals glasbruk



En glasblåsare i arbete med att tillverka fönsterglas

Från koboltverk till glasbruk

Här vid Sofiendal fanns på 1700-talet ett koboltsmältverk, där koboltmalm förädlades. Smältverket övergick senare till att bli glasbruk.

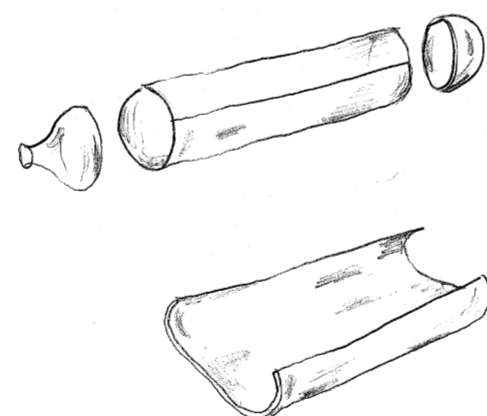
Många av byggnaderna och utrustningen som använts vid koboltframställningen kunde även utnyttjas vid glastillverkningen. Tillverkningsprocesserna var likartade och det blå koboltpulver som producerades i koboltverket var egentligen krossat, pulveriserat koboltglas.

Koboltverket

Mellan åren 1745 och 1763 förädlades den koboltmalm som bröts i Los Koboltgruva i koboltsmältverket (även kallat Blåfärgsverket).

Det blå pulvret, som var koboltverkets slutprodukt, var egentligen krossat koboltglas, då i princip samma process användes som vid tillverkning av glas. Koboltmalm, kvartssand och pottaska blandades och smältes till en blåaktig glasliknande massa. När massan stelnat maldes den till ett fint pulver.

Tre olika kvaliteter tillverkades: Fin-fin färg, Fin färg och Medelfärg. Den högblå koboltfärgen användes framförallt till målning av kakel och porslin.



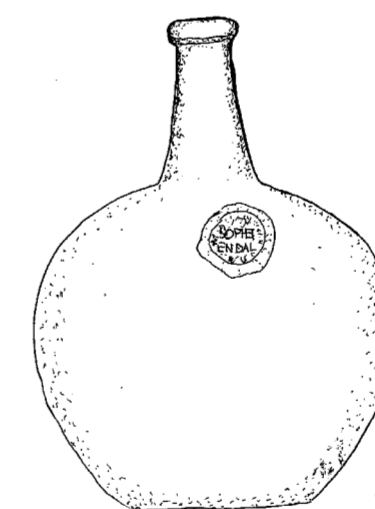
Fönsterglas blåstes som långa flaskor, där topp och botten skars bort. Den cylinder som blev kvar skars upp på längden och planades ut till fönsterglas.

Glasbruket

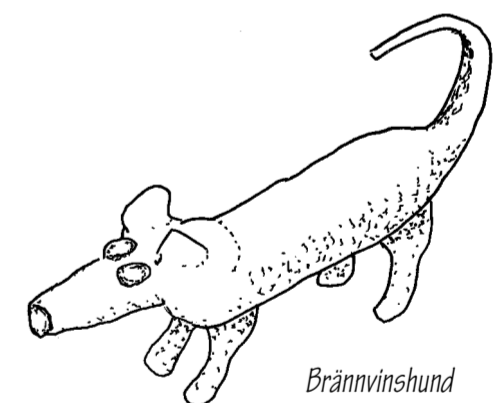
När koboltmalmen tog slut i Los Koboltgruva påbörjades en glastillverkning i samma byggnader som använts i smältverket. Inga större förändringar behövde göras då tillverkningsprocesserna för koboltmassa och glasmassa var likartade. Den största skillnaden var att glasmassan inte maldes ner till ett pulver utan fortsatte att bearbetas av glasblåsare.

Huvudsakligen tillverkades fönsterglas, buteljer och flaskor. Glaset var grönt till mörkt buteljgrönt. De viktigaste ingredienserna fanns lokalt i Los-trakten. Pottaskan tillverkades på plats och kvartssand/kvartssand fanns i närområdet. Glastillverkningen pågick mellan 1763 och 1771. Verksamheten lades ner pga dålig lönsamhet, framförallt var transporterna av de färdiga glasprodukterna olönsamma.

Idag är samtliga byggnader borta vid Sofiendahl. Det som finns kvar är slagghögar, kanaler och husgrunder. Området är skyddat som fornminne.



Några av de produkter som tillverkades på Sofiendals glasbruk



Sofiendahl

Here at Sofiendahl there was a glassworks in earlier days. The glassworks was in operation between 1763 and 1771. Mainly window-glasses and bottles were manufactured. The enterprise was closed owing to bad profitability. Bottles from Loos can still be found at auctions and they cost some thousand SEK.

Please take care of nature and don't leave litter!

This is one of about 80 geologically interesting excursion destinations in STENENS RIKE. If you want to know more get into contact with the tourist information centre.

Sofiendahl

Hier bei Sofiendahl gab es früher eine Glashütte. Sie war zwischen 1763 und 1771 im Betrieb. Hauptsächlich wurden Fensterglas und Flaschen hergestellt. Der Betrieb wurde wegen schlechter Rentabilität stillgelegt. Flaschen aus Loos kann man immer noch auf Auktionen antreffen. Sie kosten dann ein paar tausend Schwedenkronen.

Gehen Sie bitte mit der Natur vorsichtig um und lassen Sie bitte kein Gerümpel!

Dieshier ist eines von etwa 80 geologisch interessanten Ausflugszielen im STENENS RIKE. Möchten Sie mehr Information haben nehmen Sie bitte mit dem Verkehrsamt Kontakt.

Allemansrätt - naturvett

Allemansrätten innebär att vi får ströva fritt omkring i skog och mark och att vi får plocka bär och svamp utan att fråga någon om lov. Den innebär inte att vi får plocka sten och knacka loss sten ur berggrunden hur som helst, utan här krävs markägarens tillstånd!

Om vi skall kunna bevara den frihet allemansrätten innebär måste vi värna om och ta hänsyn till den natur vi vistas i. Gör vi det, ger naturen tusenfalt åter!

Detta är ett av ca 80 geologiskt intressanta utflyktsmål i STENENS RIKE. Vill Du veta mer, kontakta turistbyrån.